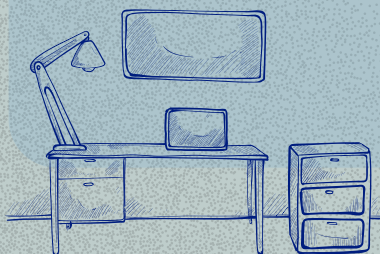




SUMÁRIO

<u>Introdução</u>	03
<u>UFBA</u>	04
<u>Curso de Engenharia Elétrica da UFBA</u>	09
<u>Buzufba</u>	14
<u>Matrícula</u>	17
<u>Bibliotecas</u>	26
<u>Restaurante Universitário</u>	30
<u>Assistência estudantil</u>	34
<u>Representação Estudantil</u>	40
<u>Órgãos Administrativos e Superiores</u>	43
<u>Atividades extracurriculares</u>	45
<u>Entidades estudantis</u>	51
<u>Intercâmbio</u>	64
<u>Pró Reitorias</u>	70
<u>Agradecimentos</u>	74
<u>Referências</u>	75



INTRODUÇÃO



Seja bem-vindo(a) ao curso de Engenharia Elétrica da Universidade Federal da Bahia (UFBA). Calouro(a)! A partir de agora, você inicia uma nova etapa acadêmica marcada por autonomia, desafios e inúmeras oportunidades de crescimento pessoal e profissional.

Ao longo da graduação, você terá contato com conteúdos fundamentais da Engenharia Elétrica, além de poder participar de projetos de pesquisa, extensão, monitoria, estágios, eventos e diversas iniciativas estudantis que enriquecem a formação acadêmica. E aproveitar esses espaços é essencial para desenvolver não apenas competências técnicas, mas também habilidades interpessoais, senso crítico e visão profissional.

Pensando em facilitar sua adaptação à universidade e ao curso, foi elaborado este manual pelo PET Engenharia Elétrica UFBA. Aqui você encontrará informações importantes sobre a estrutura da UFBA, serviços oferecidos, funcionamento acadêmico, assistência estudantil e orientações práticas para o dia a dia universitário.

Este manual foi inspirado em versões anteriores confeccionada em 2018 do PET Elétrica e colaboração de entidades estudantis (Manual do Calouro)

Esperamos que este material sirva como um guia inicial durante sua trajetória e que sua experiência na UFBA seja produtiva, transformadora e repleta de conquistas.





UFBA

A Universidade Federal da Bahia (UFBA) é uma instituição pública brasileira de ensino superior, sediada em Salvador, capital do estado da Bahia. Vinculada ao Ministério da Educação e mantida pelo Governo Federal do Brasil, possui regime jurídico de autarquia e abriga a mais antiga instituição de ensino superior do país, a Escola de Cirurgia da Bahia, fundada em 1808.

Atualmente, além das cinco primeiras unidades acadêmicas que se uniram sob a liderança de Edgard Santos para formar a Universidade, há outras 27 faculdades, escolas e institutos, que ocupam quase 1% do território de Salvador, além de dois campi localizados nas cidades de Vitória da Conquista e Camaçari.

É a universidade mais influente do estado da Bahia e uma das mais importantes do país, de acordo com o Ministério da Educação. Em 2019, foi classificada pelo QS World University Rankings e pelo Center for World University Rankings como a terceira melhor universidade das regiões Norte e Nordeste do Brasil.

Atualmente, é a quinta universidade federal com maior número de cursos no Brasil.

Estrutura administrativa

A UFBA é administrada pelos seguintes setores os quais têm por objetivo gerir a política universitária da instituição, a saber:

Conselhos superiores

- Conselho Universitário
- Conselho Superior de Ensino, Pesquisa e Extensão
- Conselho Acadêmico de Ensino
- Conselho Acadêmico de Pesquisa e Extensão
- Assembleia Universitária
- Conselho de Curadores

Administração central

- Reitoria
- Gabinete do Reitor
- Vice-Reitoria
- Pró-Reitoria de Ensino de Graduação
- Pró-Reitoria de Pesquisa, Criação e Inovação (PROPCI)
- Pró-Reitoria de Ensino de Pós Graduação (PROPG)
- Pró-Reitoria de Extensão
- Pró-Reitoria de Planejamento e Orçamento
- Pró-Reitoria de Administração
- Pró-Reitoria de Desenvolvimento de Pessoas
- Pró-Reitoria de Ações Afirmativas e Assistência Estudantil



- Superintendência de Administração Acadêmica (SUPAC)
- Superintendência de Meio Ambiente e Infraestrutura (SUMAI)
- Superintendência de Educação a Distância
- Superintendência de Avaliação e Desenvolvimento Institucional (SUPAD)
- Superintendência de Tecnologia da Informação (STI)
- Assessoria de Tecnologia da Informação
- Assessoria para Assuntos Internacionais
- Assessoria de Comunicação Institucional
- Ouvidoria Geral da UFBA
- Serviço de Informação ao Cidadão (SIC)

Estrutura física

A UFBA, no passado, já esteve mais dispersa pelo estado da Bahia, tendo uma multicampia maior que a presente. A Universidade contava com campus em cidades como Cruz das Almas, onde estava localizada a Escola de Agronomia, que se sucedeu na Universidade Federal do Recôncavo da Bahia, e em Barreiras, com o Campus Reitor Edgar Santos, que se sucedeu na Universidade Federal do Oeste da Bahia. Atualmente, a UFBA segue com três campi:

- Salvador, dividido entre unidades, Campus Federação/Ondina e Campus Canela, onde está localizada a Reitoria
- Vitória da Conquista, com o Campus Anísio Teixeira; e
- Camaçari.

Já as unidades universitárias totalizam 34, e estão divididas em escolas, faculdades e institutos. Abaixo estão listadas:

Escolas

- Escola de Administração
- Escola de Belas Artes
- Escola de Dança
- Escola de Enfermagem
- Escola de Medicina Veterinária e Zootecnia
- Escola de Música
- Escola de Nutrição
- Escola Politécnica
- Escola de Teatro

Faculdades

- Faculdade de Arquitetura
- Faculdade de Comunicação
- Faculdade de Ciências Contábeis
- Faculdade de Ciências Econômicas
- Faculdade de Direito
- Faculdade de Educação
- Faculdade de Farmácia
- Faculdade de Filosofia e Ciências Humanas
- Faculdade de Medicina da Bahia
- Faculdade de Odontologia



Institutos

- Instituto de Biologia
- Instituto de Ciência da Informação
- Instituto de Ciências da Saúde
- Instituto de Ciência, Tecnologia e Inovação (localizado no Campus Camaçari)
- Instituto de Computação
- Instituto de Física
- Instituto de Geociências
- Instituto de Humanidades, Artes & Ciências Prof. Milton Santos
- Instituto de Letras
- Instituto de Matemática e Estatística
- Instituto Multidisciplinar de Reabilitação em Saúde
- Instituto Multidisciplinar em Saúde (localizado no Vitória da Conquista)
- Instituto de Psicologia e Serviço Social
- Instituto de Química
- Instituto de Saúde Coletiva

Para mais informações acesse:

- <https://ufba.br/historico>
- https://cartadeservicos.ufba.br/sites/cartadeservicos.ufba.br/files/modelo_carta_de_servicos_2022_v7_final.pdf

CURSO DE ENGENHARIA ELÉTRICA DA UFBA



O curso de Engenharia Elétrica da Universidade Federal da Bahia (UFBA), sediado na Escola Politécnica, é um bacharelado diurno com duração de cinco anos, voltado à formação de profissionais capacitados para projetar, implementar e gerenciar sistemas nas áreas de energia, telecomunicações, eletrônica e automação. Com ênfase em sistemas elétricos de potência, eletrônica, sistemas de telecomunicações e controle e automação, o curso proporciona uma sólida formação técnica, aliada ao desenvolvimento da criatividade e à capacidade de adaptação às constantes inovações tecnológicas.

Reconhecido como um dos cursos de destaque na região, apresenta bom desempenho acadêmico, tendo alcançado a 6ª colocação no Brasil no Enade de 2023, segundo a Escola Politécnica da UFBA.

O engenheiro eletricitista formado pela UFBA é um profissional apto a exercer diversas funções. Entre elas, destacam-se o estudo, o projeto, a implementação e a manutenção de sistemas de geração, transmissão e distribuição de energia elétrica, bem como de instalações e equipamentos elétricos utilizados nos setores industrial, comercial e residencial.

Também atua no desenvolvimento e manutenção de sistemas de telecomunicações: como telefonia, comunicação por rádio, televisão, radares e comunicação via satélite, além de sistemas computacionais eletrônicos (hardware e software) e sistemas eletrônicos em geral.

Esse profissional é ainda responsável por projetar, elaborar desenhos técnicos e especificar métodos e materiais para a fabricação de componentes e equipamentos eletroeletrônicos. Pode atuar no planejamento e na manutenção de sistemas de controle de processos e automação em ambientes industriais e prediais, além de supervisionar procedimentos técnicos relacionados à fabricação, instalação, conservação e manutenção de equipamentos, assegurando o cumprimento de normas técnicas e de segurança.

Além disso, o engenheiro eletricista está habilitado a realizar a estimativa de custos de mão de obra, materiais e operação de sistemas, bem como a atuar na área acadêmica, como pesquisador ou professor universitário.

A Matriz curricular oferecida pela UFBA para o curso consiste nas seguintes disciplinas:

1º Semestre

- ARQ011: DESENHO TÉCNICO I (60h)
- ENG439: INTRODUÇÃO À ENGENHARIA ELÉTRICA(30h)
- FISD36: FÍSICA GERAL TEÓRICA I (60h)
- FISD42: FÍSICA GERAL EXPERIMENTAL I (30h)
- MATA01: GEOMETRIA ANALÍTICA (60h)
- MATA02: CÁLCULO A (90h)
- QUI029: QUÍMICA GERAL (60h)

2º Semestre

- ENGC26: SISTEMAS LÓGICOS (30h)
- ENGC28: LABORATÓRIO INTEGRADO I (30h)
- ENGC29: METODOLOGIA E EXPRESSÃO DO CONHECIMENTO CIENTÍFICO (60h)
- FISD34: FÍSICA GERAL TEÓRICA II (60h)
- FISD41: FÍSICA GERAL EXPERIMENTAL II (30h)
- MATO45: PROCESSAMENTO DE DADOS (60h)
- MATAO3: CÁLCULO B (90h)
- MATAO7: ÁLGEBRA LINEAR A (60h)

3º Semestre

- ENGA47: TECNOLOGIA DOS MATERIAIS PARA A ENGENHARIA ELÉTRICA (30h)
- ENGC30: MECÂNICA DOS SÓLIDOS (60h)
- ENGC32: ANÁLISE DE CIRCUITOS I (60h)
- ENGC37: LABORATÓRIO INTEGRADO II (30h)
- FISD37: FÍSICA GERAL TEÓRICA III (60h)
- FISD40: FÍSICA GERAL EXPERIMENTAL III (30h)
- MATAO4: CÁLCULO C (90h)
- MATAO6: CÁLCULO E (90h)

4º Semestre

- ENG370: FENÔMENOS DE TRANSPORTES I (60h)
- ENGC24: SINAIS E SISTEMAS I (60h)
- ENGC25: ANÁLISE DE CIRCUITOS II (60h)
- ENGC38: LABORATÓRIO INTEGRADO III (60h)
- ENGC40: ELETRÔNICA DIGITAL (30h)
- ENGC41: DISPOSITIVOS ELETRÔNICOS (60h)
- FISD38: FÍSICA GERAL TEÓRICA IV (60h)
- FISD39: FÍSICA GERAL EXPERIMENTAL IV (30h)

5º Semestre

- ENGC33: SINAIS E SISTEMAS II (60h)
- ENGC34: ELETROMAGNETISMO APLICADO (60h)
- ENGC39: LABORATÓRIO INTEGRADO IV (60h)
- ENGC50: SISTEMAS MICROPROCESSADOS (60h)
- ENGC51: ELETRÔNICA ANALÓGICA (60h)
- MAT174: CÁLCULO NUMÉRICO I (60h)
- MAT236: MÉTODOS ESTATÍSTICOS (60h)



6º Semestre

- ENGC27: SISTEMAS DE COMUNICAÇÕES I (60h)
- ENGC31: TERMODINÂMICA (60h)
- ENGC35: MODELAGEM E ANÁLISE DE SISTEMAS DINÂMICOS (60h)
- ENGC36: DISPOSITIVOS DE CONVERSÃO ELETROMECAÂNICA I (60h)
- ENGC44: SISTEMAS DE POTÊNCIA I (60h)
- ENGC46: SÍNTESE DE CIRCUITOS (30h)
- ENGC53: LABORATÓRIO INTEGRADO V (60h)

7º Semestre

- ENG295: HIGIENE E SEGURANÇA NO TRABALHO (60h)
- ENGC42: SISTEMAS DE CONTROLE I (60h)
- ENGC43: DISPOSITIVOS DE CONVERSÃO ELETROMECAÂNICA II (60h)
- ENGC47: TRANSMISSÃO E DISTRIBUIÇÃO DE ENERGIA ELÉTRICA (60h)
- ENGC49: MEDIÇÃO DE GRANDEZAS FÍSICAS (60h)
- ENGC54: LABORATÓRIO INTEGRADO VI (60h)
- GENGO032: CIÊNCIAS DO AMBIENTE (60h)

8º Semestre

- ADM012: ADMINISTRAÇÃO (60h)
- ENGC45: INSTALAÇÕES E EQUIPAMENTOS ELÉTRICOS I (60h)
- ENGC48: ELETRÔNICA DE POTÊNCIA (60h)
- ENGC52: GERAÇÃO DE ENERGIA ELÉTRICA (60h)
- ENGC55: LABORATÓRIO INTEGRADO VII (30h)

9º Semestre

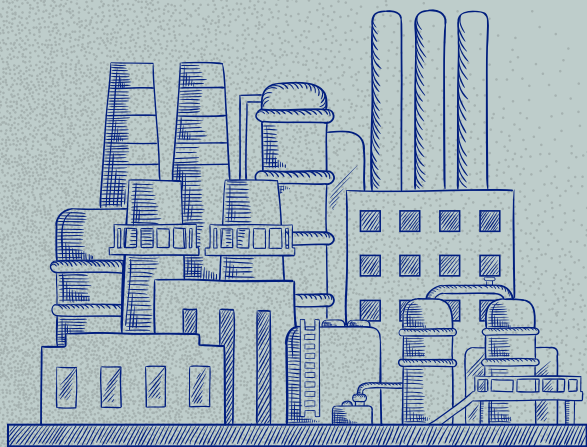
- DIR175: LEGISLAÇÃO SOCIAL (60h)
- ECOB40: INTRODUÇÃO À ECONOMIA I (60h)
- GENGO035: ESTÁGIO CURRICULAR EM ENGENHARIA ELÉTRICA (180h)
- GENGO036: PROJETO DE CONCLUSÃO DE CURSO (60h)

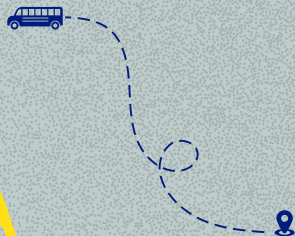
10º Semestre

- GENGO037: TRABALHO DE CONCLUSÃO DE CURSO (60h)

Caso o estudante conclua o curso com o cumprimento das disciplinas obrigatórias e da carga mínima de disciplinas optativas, sua formação será de Engenheiro Eletricista generalista. Entretanto, caso deseje se especializar em uma das quatro ênfases ofertadas pela UFBA, será necessário cumprir as disciplinas optativas específicas exigidas para a ênfase pretendida. Para mais informações, acesse:

- <https://eng.ufba.br/curso-graduacao/engenharia-eletrica>
- <https://alunoweb.ufba.br/SiacWWW/ListaDisciplinasEmentaPublico.do?cdCurso=104140&nuPerCursoInicial=20231>





BUZUFBA

O BUZUFBA é o serviço de transporte gratuito oferecido pela universidade para o deslocamento dos estudantes entre os diferentes campus. Ele funciona, atualmente, de segunda a sexta, das 6h às 22h55, e sábado, das 6h até 13h. E não é necessário ter em mãos algum tipo de identificação oficial para utilizá-lo.

Neste ano, o sistema conta com cinco rotas principais: B1, B2, B3, B4 e B5. Os itinerários podem variar ao longo do semestre, com mudanças frequentes nos horários e nos pontos de parada. Apesar disso, todas as rotas passam em algum momento pela Escola Politécnica (EPUFBA).

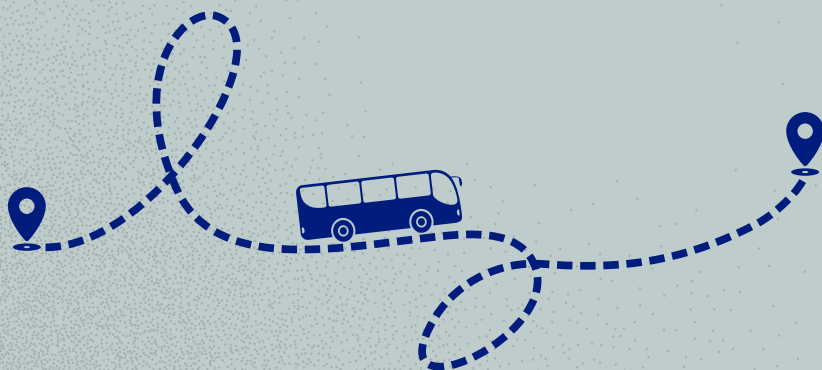
Para acessar a Escola Politécnica, há dois pontos de descida recomendados:

- Rua Caetano Moura (2 pontos de ônibus que ficam em frente a Poli) – indicado para rotas que não entram em São Lázaro.
- Rua Prof. Aristides Novis (Lateral da Escola Politécnica) – utilizado pelas rotas que passam por São Lázaro.

Por conta da constante atualização das rotas, este manual não irá apresentar os horários e roteiros detalhados. A forma mais confiável de se manter informado é acompanhar o grupo do Telegram, onde são compartilhadas em tempo real as mudanças e avisos sobre o BUZUFBA. E, atualmente, existe a previsão de um aplicativo que será lançado para ajudar o estudante a usufruir melhor do serviço.

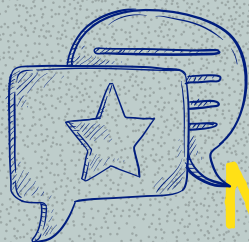
Link dos roteiros:

- <https://ufba.br/sites/portal.ufba.br/files/cartaz-buzufba.pdf>
- https://drive.google.com/file/d/1wuibsNku6CEeSYHODqIQm87IIAEK2nc_/view



Link do grupo no Telegram:

<https://t.me/joinchat/GrwgRxZKFQoJ4vIXuAmLug>



MATRÍCULA

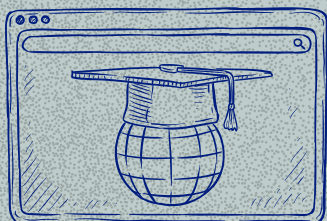
A matrícula é o primeiro passo para o início de cada semestre. Ela deve ser realizada sempre algumas semanas antes do começo das aulas e segue uma sequência de etapas que precisam ser cumpridas com atenção. A não realização da matrícula por mais de um semestre pode resultar no desligamento do estudante da UFBA. Todo o processo de matrícula é feito 100% online, por meio do sistema SIGAA, (<https://sigaa.ufba.br/sigaa/public/home.jsf>) incluindo a escolha das disciplinas, confirmação e ajustes de matrícula. Basicamente, a matrícula é o momento em que o aluno seleciona as disciplinas, horários e professores que deseja cursar no semestre. Diferente do ensino médio, há diversas opções de turmas para cada disciplina, permitindo maior flexibilidade na montagem da grade. Em alguns casos, as turmas reúnem estudantes de diferentes cursos de graduação, o que torna a experiência ainda mais dinâmica.

Escalonamento / Ordem de Prioridade

Infelizmente, nem todas as disciplinas e turmas correspondem ao número total de alunos que desejam cursá-las. Por isso, então existe uma "ordem preferencial" de alunos. Essa ordem segue uma série de requisitos:

- I - Aluno(a) pleiteando turma de componente obrigatório (OB), cujo semestre na sua estrutura curricular coincide com o seu semestre acadêmico;
- II - Aluno(a) com status FORMANDO (pleiteando matrícula em componentes que o tornam FORMADO);
- III - Aluno(a) pleiteando turma de componente obrigatório (OB), cujo semestre na sua estrutura curricular é anterior ao seu semestre acadêmico ou Aluno(a) pleiteando turma de componente Optativo (OP);
- IV - Aluno(a) pleiteando turma de componente obrigatório (OB), cujo semestre na sua estrutura curricular é posterior ao seu semestre acadêmico;
- V - Aluno(a) pleiteando turma de componente livre ou equivalente da sua estrutura curricular.

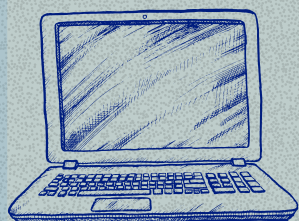
Nesse contexto, para calcular seu nível (Semestre Acadêmico utilizado nas prioridades I, III e IV), conte apenas os semestres que você realmente estudou na instituição, somando ao seu semestre de ingresso, desconsiderando os semestres em que o curso foi trancado (suspensão) e aqueles destinados a intercâmbios.



Além disso, dentro de cada ordem de prioridade, será utilizado o Coeficiente de Rendimento - CR como critério de desempate.

Matrícula WEB

O pedido de matrícula é o seu primeiro passo para montar o semestre. É o momento em que você, estudante, assume o controle e indica ao sistema quais caminhos deseja trilhar, escolhendo as disciplinas e construindo sua grade horária.



Esta é a fase em que suas intenções acadêmicas são formalmente registradas. Nesta etapa, você irá explorar os componentes curriculares ofertados e selecionar as turmas que melhor se encaixam na sua rotina e a ordem prioridade apresentada acima.

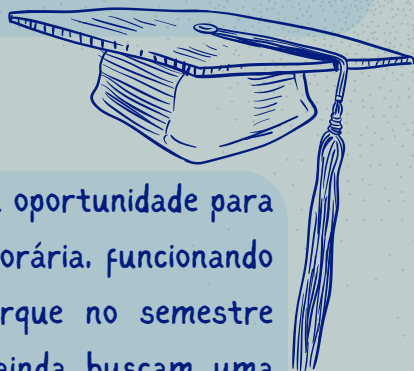
Ao finalizar suas escolhas, o sistema gera um Comprovante de Solicitação. Pense nele como um recibo que confirma o envio do seu pedido. Este comprovante é a garantia de que suas intenções foram registradas, mas a vaga só será confirmada após a próxima etapa, o processamento, onde o sistema alocará os estudantes nas turmas, mediante a ordem prioridade apresentada acima.

Rematrícula

A rematrícula é a sua segunda chance de refinar e ajustar a grade horária para o semestre. Ela acontece após o primeiro processamento das matrículas e funciona como um período de ajuste fino, permitindo que você reorganize suas escolhas com base nas vagas que sobraram e nas suas necessidades acadêmicas.

É o momento de corrigir o rumo, buscar aquela disciplina que ficou faltando ou otimizar sua agenda. Nesta fase, o foco está no ajuste e na efetivação da sua inscrição. Você poderá navegar novamente pelos componentes, agora de olho nas vagas remanescentes, e solicitar a inclusão em novas turmas. Além disso, a rematrícula é a oportunidade ideal para realizar a exclusão de inscrição em algum componente que você tenha mudado de ideia, liberando sua vaga para outro colega.

Ao final do prazo, um novo processamento é realizado e um comprovante de matrícula atualizado será liberado, refletindo o resultado final das suas solicitações de ajuste.



Matrícula Extraordinária

A matrícula extraordinária é a última oportunidade para fazer pequenas adições à sua grade horária, funcionando como a chamada final para o embarque no semestre letivo. Ela é destinada àqueles que ainda buscam uma vaga em alguma disciplina específica e ocorre num ritmo diferente das fases anteriores: aqui, a ocupação da vaga é imediata. Diferente das outras etapas, nesta não há processamento nem regras de prioridade. O sistema funciona em tempo real, a vaga que você vê disponível pode ser sua no instante em que você a solicita, e a confirmação é instantânea, com a inscrição em uma turma por vez.

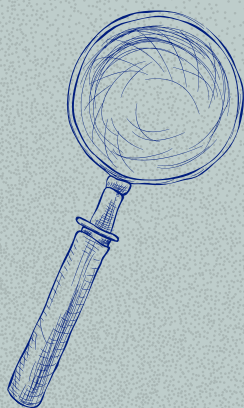
Por ser uma fase de exceção e de ocupação de vagas ociosas, ela possui regras mais rígidas. É fundamental saber que, na matrícula extraordinária, não é possível solicitar a flexibilização de pré-requisitos, nem excluir a inscrição em componentes que você já possui. O foco é unicamente na adição de disciplinas.

Pedido de trancamento

Trancar um semestre significa suspender temporariamente a matrícula em uma ou mais disciplinas. Esse trancamento pode ser total, quando o estudante decide interromper todas as matérias do semestre, ou parcial, quando opta por sair apenas de algumas disciplinas, mantendo outras em andamento.

Embora o trancamento não seja uma prática comum ou recomendada, pode ser necessário em certas situações, como motivos pessoais, de saúde, trabalho, intercâmbio ou outras circunstâncias excepcionais.

O estudante pode solicitar:



- Trancamento parcial de disciplinas, respeitando o limite máximo de 20% da carga horária total do curso;
- Trancamento total de semestre, desde que o número total de semestres trancados não ultrapasse 50% do tempo máximo de integralização do curso.

Os pedidos devem ser realizados dentro dos prazos definidos no calendário acadêmico, através do sistema online da universidade (SIGAA).

Em casos comprovadamente excepcionais — como problemas de saúde, gestação, ou situações familiares graves — é possível solicitar um trancamento especial, que não será contabilizado no tempo máximo de conclusão do curso.

Cancelamento de Matrícula

Na UFBA, o cancelamento de matrícula ocorre quando o estudante perde o vínculo com o curso por não cumprir certas exigências acadêmicas. Isso pode acontecer se o aluno:

- Não concluir o curso dentro do prazo máximo previsto para a integralização curricular;
- Não finalizar o curso no prazo definido pelo Colegiado, em casos de reingresso ou matrícula como portador de diploma;
- Deixar de se inscrever em componentes curriculares por dois semestres, consecutivos ou não.

Antes do cancelamento, o estudante é notificado e pode solicitar permanência no curso ao seu Colegiado, apresentando justificativas e um plano de estudos para concluir a graduação. Caso o pedido seja indeferido ou não seja feito dentro do prazo estabelecido, o setor de registro acadêmico efetua o cancelamento da matrícula.



Comprovante de Matrícula

O comprovante de matrícula é o documento que confirma oficialmente a sua inscrição nas disciplinas de um determinado semestre na UFBA.

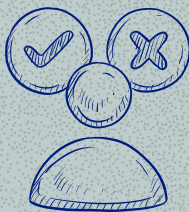


Ele apresenta informações como código das matérias, horários, professores e local das aulas. Esse comprovante é importante para comprovar o vínculo ativo do estudante com a universidade, podendo ser solicitado em situações como estágio, solicitação de benefícios ou atualização de dados estudantis. O documento pode ser emitido a qualquer momento pelo sistema SIGAA, a partir do início do período letivo, logo após a efetivação da matrícula no semestre (em períodos de processamento de matrículas não é possível emitir o comprovante pelo sistema, então fique atento aos prazos!).

Avaliação de Aprendizagem

A avaliação de aprendizagem compreende os seguintes fatores:

- **Frequência às aulas, atividades e trabalhos escolares** – para ser aprovado, o aluno deve, obrigatoriamente, ter 75% da presença nessas atividades.
- **Atribuição de notas** – o professor deve fazer no mínimo 2 avaliações, seja na forma de prova ou trabalho. O aluno deve atingir uma média das notas superior ou igual a 5.
- O aluno só tem direito à 2ª chamada se apresentar atestado médico ou se o professor da disciplina aceitar o motivo da falta. Alguns professores são flexíveis quanto a isso, mas outros são bem rígidos.



Será considerado inabilitado ou reprovado, em cada componente curricular, o aluno que, alternativa ou cumulativamente:

- Deixar de cumprir a frequência mínima de setenta e cinco por cento (75%) às aulas e às demais atividades escolares de cada componente curricular, ficando, conseqüentemente, vedada a realização das avaliações subsequentes ao estudante que tenha faltado mais de 25% da carga horária do componente curricular;
- Não obtiver nota igual ou superior a cinco (5), sem aproximação, resultante da média das avaliações parciais e do exame final de cada componente curricular.

O aluno que obtiver na média de suas avaliações uma nota igual ou superior a cinco será considerado aprovado (AP). Os que não alcançarem esta nota serão considerados reprovados (RR).

Para facilitar o acesso e a realização da matrícula, acesse este link (<https://www.youtube.com/watch?v=ohPc2rEqNpA>) e confira um vídeo explicativo com o passo a passo de como realizar a matrícula online.





Regulamentos e Regimentos da UFBA

Conhecer a universidade vai além de saber onde ficam as salas de aula.

Para entender verdadeiramente como a UFBA funciona, quais são seus direitos como estudante e também seus deveres, é fundamental conhecer seus principais documentos norteadores.

Os regulamentos e regimentos são as normas que organizam a vida acadêmica e administrativa, garantindo que todos tenham uma experiência justa e bem estruturada.

No portal de legislação da UFBA, você pode acessar todos os documentos oficiais que regem a vida na universidade. Lá você encontrará o Regulamento de Ensino de Graduação, essencial para o seu percurso acadêmico, além do Regimento Geral e o Estatuto da UFBA, que detalham a organização e a estrutura da instituição.

Para consultar estes e outros documentos importantes, acesse o link: <https://www.ufba.br/legislacao>



BIBLIOTECAS

A UFBA conta com diversas bibliotecas. A Biblioteca Reitor Macedo Costa, também chamada de Biblioteca Central, é localizada na Praça das Artes, no campus de Ondina.



Já a Biblioteca Universitária de Ciências e Tecnologia Omar Catunda está localizada em frente ao Instituto de Física, no campus de Ondina.



O acesso a todas as bibliotecas é direito do corpo discente (alunos). Para o primeiro acesso é necessário apresentar o comprovante de matrícula, um documento de identidade com foto e cadastrar uma senha pessoal e intransferível. O cadastro é rápido e possibilita o empréstimo de livros e outros materiais disponíveis no acervo. A senha lhe dará acesso ao sistema Pergamum (pergamum.bib.ufba.br), através do qual você pode consultar os acervos, renovar empréstimos já feitos e muito mais. Descubra!. :)

Atenção: Sempre que você devolver um livro, certifique-se que o sistema registrou a devolução, para não ocasionar nenhum tipo de transtorno. O atraso pode gerar penalidades, como:

- Empréstimo domiciliar: suspensão de 1 dia para cada dia de atraso;
- Empréstimo de material de consulta: suspensão de 5 dias quando ultrapassar a hora estabelecida, somando-se mais 5 dias por cada dia adicional de atraso;
- Empréstimo de chave para o guarda-volumes: suspensão de 1 dia por dia de atraso.

Para mais informações, acesse o:

<https://sibi.ufba.br/consulta-ao-acervo-emprestimo-renovacao-devolucao-e-reservas>



Como renovar os meus empréstimos?

A renovação pode ser feita no Pergamum (pergamum.bib.ufba.br) ou em qualquer biblioteca da UFBA. Caso não haja uma solicitação de reserva do material por outra pessoa, pode-se renovar por até 8 vezes. O prazo para devolução é, geralmente, uma semana, podendo ser maior nas férias, véspera de recesso ou congêneres.

O que é reservar um livro?

Caso o livro que você precise não esteja disponível, é possível reservá-lo. A reserva é um recurso que estimula a rotatividade dos livros. Para fazer a reserva, basta acessar o sistema Pergamum, entrar na sua conta, clicar em "Catálogo Online", localizar o livro desejado e reservá-lo.

Observação: livros que estão disponíveis no acervo não podem ser reservados.

Uma vez o livro reservado, a(s) pessoa(s) que estiverem em posse dele não conseguirá(ão) renová-lo e deverá(ão) devolvê-lo até a data da entrega.

Se eu perder a data de devolução, o que acontece? Pago multa?

Não, a UFBA não exige recurso financeiro para esses casos. Entretanto, quem perder a data de devolução estará em débito no sistema, o que implica nas seguintes sanções: Suspensão de empréstimo de livros pelo período semelhante ao tempo de atraso, impossibilidade de obter o comprovante de matrícula e, também, em alguns casos, impossibilidade de realizar a inscrição em componentes curriculares (matrícula).

Quantos livros eu posso pegar simultaneamente?

É possível pegar até 5 livros numa mesma biblioteca.

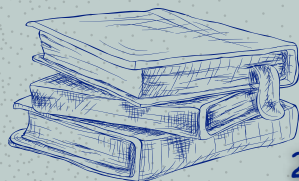
E se o livro que eu peguei emprestado for extraviado?

Você deverá ressarcir ao acervo independentemente do sinistro, seja comprando um novo ou em algum sebo.

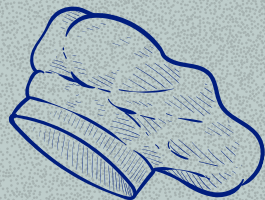
Horários de funcionamento

- Reitor Macedo Costa (Biblioteca Central)
 - segunda a sexta-feira, das 7h30min às 21h e sábado das 8h às 13h
 - Tel.: (71) 3283-6045 | E-mail: bibcientec@ufba.br
- Biblioteca Universitária de Ciências e Tecnologia Omar Catunda
 - segunda a sexta-feira, de 7h30 às 21h e sábado - 8h às 16h
 - Tel.: (71) 3283-6052 | E-mail: bibcientec@ufba.br
- Escola Politécnica
 - segunda a sexta-feira, das 8h às 21h e sábado das 8h às 12h
 - Tel.: (71) 3283-9714/9715/9716 | E-mail: bieng@ufba.br

Podem ocorrer mudanças nesses horários. Caso isso ocorra, os(as) alunos(as) são notificados por email e um aviso é colado na porta das bibliotecas.



RESTAURANTE UNIVERSITÁRIO (R.U.)



Como Funciona?

O Restaurante Universitário (RU) é um dos serviços mais importantes oferecidos pela universidade para garantir a permanência estudantil e o bem-estar dos alunos. Ele tem como principal objetivo fornecer refeições balanceadas, de qualidade e a preços acessíveis para toda a comunidade acadêmica, em especial para os estudantes. O funcionamento do RU é organizado em turnos de refeição que normalmente abrangem almoço e jantar. A quantidade de fichas a serem distribuídas ficam dispostas na entrada dos restaurantes a caráter de interesse de quem está interessado em comer. Os valores praticados são simbólicos para estudantes de graduação, e atualmente, por uma refeição é cobrado, o valor de R\$ 2,50. Os preços são diferentes para servidores da UFBA e visitantes, sendo esses no valor de R\$ 14,39, mantendo o caráter de acessibilidade. Essa política busca garantir que todos tenham acesso a uma alimentação saudável durante o período de aulas, o que é fundamental para a rotina acadêmica intensa como nos cursos de engenharia e outros.



Auxílio estudantil no RU:

Um aspecto fundamental do RU é a sua ligação com as políticas de assistência estudantil. Alunos que possuem a bolsa alimentação, geralmente concedida por meio de processos seletivos conduzidos pela Pró-Reitoria de Assistência Estudantil (PROAE) têm direito a se alimentar gratuitamente no restaurante universitário. Essa iniciativa é essencial para garantir condições de permanência no curso para estudantes em situação de vulnerabilidade socioeconômica, reduzindo a evasão e promovendo igualdade de oportunidades.

Locais e horários de funcionamento:

- R.U. Ondina (Campus de Ondina, próximo à Biblioteca Central Reitor Macedo Costa) – Segunda à Sábado, das 11h às 14h e 17h às 20h.



R.U. São Lázaro (Campus de São Lázaro, próximo à Faculdade de Filosofia e Ciências Humanas – FFCH) – Segunda à Sexta, das 11h às 14h e das 17h às 18h40.



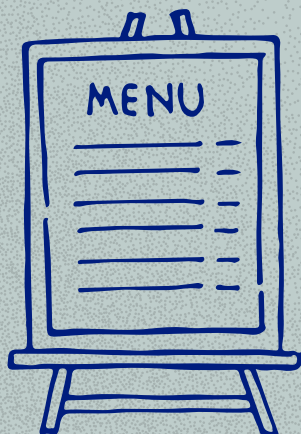
- R.U. Canela (ao lado da Faculdade de Farmácia e em frente ao Instituto de Saúde Coletiva) – Segunda à Sexta, das 11h às 14h e das 17h às 19h. (Mesmo cardápio de São Lázaro).



OBS: Os pontos de distribuição de São Lázaro e Canela não funcionam nos feriados. Para programação dos feriados, é necessário esperar o comunicado oficial da PROAE. Os horários estão sujeitos a mudança durante o período de férias na Universidade.

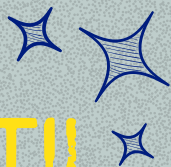
Cardápio

O cardápio é sempre colocado na porta da frente em quadro de avisos e espaços reservados para comunicação direta dos próprios RUs perto do horário de distribuição, podem ser fornecidos cardápios semanais também. Ambos os cardápios estão sujeitos a alterações de alimentação e serão avisados pelos funcionários do Restaurante quando alguma opção já tenha se esgotado. Além disso, os cardápios circulam em grupos de iniciativa estudantil onde podem ser divulgados perto do horário de funcionamento dos restaurantes universitários.



Link do grupo geral R.U. do Telegram:
https://t.me/ru_ufba

ASSISTÊNCIA ESTUDANTIL



O serviço de Assistência Estudantil é gerido pela Pró-Reitoria de Ações Afirmativas e Assistência Estudantil – PROAE/UFBA, que atualmente se encontra na Rua Caetano Moura nº 140 – Federação. O PROAE é responsável pela oferta dos seguintes serviços: Residências Universitárias, Restaurantes Universitários, Creche, Meia Passagem/BUZUFBA, Programa de Bolsa Permanência – PBP e Renovação de Benefícios.

Residências Universitárias

A residência universitária é gerida pela PROAE, onde são gerenciados espaços para habitação dos estudantes, além de poderem desfrutar de ambientes de convivência, água, energia elétrica, refeições, internet e entre outros benefícios. Atualmente existem 4 locais de residências universitária que, em sua totalidade, comportam 400 alunos de diversos cursos:

- Residência Universitária n.º 01 – Avenida Sete de Setembro, n.º 2382 – Corredor da Vitória. CEP: 40080-001. Salvador/Ba
- Residência Universitária n.º 02 – Largo da Vitória, 66 – Vitória. CEP: 40081-305. Salvador/Ba.
- Residência Universitária n.º 03 – Rua Barão de Loreto, n.º. 21/28, Graça. CEP: 40150-270. Salvador/BA.
- Residência Universitária Estudante Frederico Perez Rodrigues Lima – Avenida Anita Garibaldi, 1207; CEP: 40170130. Salvador/ Ba.

A cada início de semestre são analisados os perfis de alunos que desejam usufruir do serviço, sendo priorizado o atendimento aos alunos que não possuam moradia em Salvador e que estejam em estado de vulnerabilidade socioeconômica. Portanto, estando devidamente matriculado em um curso presencial, o aluno pode estar na residência universitária até o tempo máximo do curso.

Em caso de interesse, basta entrar no site da PROAE para mais informações:
<https://proae.ufba.br/pt-br/residencias-universitarias>

Creche

A creche da UFBA é mais um dos serviços ofertados pela PROAE, neste caso, pensando nos alunos e funcionários da instituição que necessitam de um espaço de qualidade para deixarem seus filhos(as) durante o período de estudo e/ou trabalho. O espaço trabalha o desenvolvimento e educação das crianças, em cooperação com outras unidades e departamentos da UFBA. Atualmente são aceitas crianças na faixa etária de 4 meses até 3 anos e 11 meses. O atendimento às crianças funciona nas modalidades integral, matutino e vespertino, sendo integral das 7h às 18h, matutino das 7h às 13h e vespertino das 13h às 18h.

A creche se encontra na Rua Padre Feijó nº 52 - Canela, Salvador - BA, CEP: 40.110-170. Para mais informações são disponibilizados telefone para contato: (71) 3283-7765 /7767, e e-mail: creche@ufba.br

Programa de Bolsa Permanência

O Programa Bolsa Permanência – PBP/MEC é uma ação do Governo Federal que consiste na concessão de auxílio financeiro a estudantes indígenas e quilombolas, matriculados em instituições federais de ensino superior.

O período de inscrições é descrito no sistema sisbp.mec.gov.br.

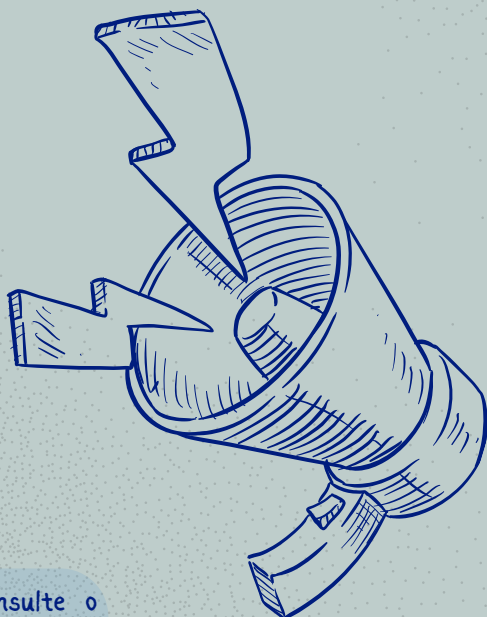
Relação dos documentos necessários para realizar a inscrição:

- Declarações de residência e étnica <para estudantes indígenas> / <para estudantes quilombolas>
- Cópia de RG e CPF;
- Comprovante de matrícula da UFBA atual;
- Termo de Compromisso de quilombola e indígena;
- Declaração da Fundação Nacional do Índio (FUNAI) que reside em comunidade indígena ou comprovante de residência em comunidade indígena;
- Declaração da Fundação Cultural Palmares de que a comunidade onde reside é reconhecida como comunidade remanescente de quilombo.

A documentação poderá ser entregue pelo discente diretamente na COAE (Cordenação de Ações Afirmativas e Assistência Estudantil) – no prazo previsto pelo sistema do MEC – e será encaminhada para o setor de Permanência da UFBA para que seja feita a homologação. Contatos do Programa de Bolsa Permanência na UFBA: (71) 3283-5732 / mecpermanencia@ufba.br.

Renovação de Benefícios

A PROAE garante, por meio de editais, o processo de renovação de todos os benefícios de recebimento semestral ofertados e/ou gerenciados pela Coordenação dos Programas de Assistência ao Estudante (CPAE) Benefícios Regulares como Auxílio a Estudantes com Necessidades Educativas Especiais, Auxílio Transporte, Auxílio PAES, Programa de Moradia (Serviço de Residência Universitária e Auxílio Moradia) e Serviço/Auxílio Alimentação (todos os beneficiários, inclusive indígenas, quilombolas, pessoas trans e refugiados), em conformidade com o Decreto de Nº 7.416/2010 e com a Resolução nº 05/2022 - CONSUNI/UFBA.



Para acessar os editais consulte o Site da PROAE: <https://proae.ufba.br/>

SERVIÇO MÉDICO UNIVERSITÁRIO (SMURB)

SMURB, situado na Rua Caetano Moura, 99, Federação – é o órgão pericial da UFBA e o centro de atenção primária e secundária à saúde. Ele presta serviços à comunidade acadêmica (estudantes, funcionários e professores) e à sociedade em geral.

Alguns dos atendimentos fornecidos são:

- Atendimento Médico: clínica geral, cardiologia, dermatologia, endocrinologia, gastroenterologia, ginecologia, oftalmologia, ortopedia, pediatria, psiquiatria, saúde computacional, etc.
- Atendimento Odontológico
- Atendimento Psicológico
- Atendimento de Enfermagem
- Atendimento Nutricional
- Atendimento Fisioterápico
- Atendimento de Serviço Social

Para fazer uso dos atendimentos a(o) estudante deverá estar devidamente matriculada(o) e ter feito a TRIAGEM. Basta comparecer ao serviço, munido de comprovante de matrícula do semestre corrente, carteira de identidade, cartão de vacinação e exames laboratoriais.

O serviço funciona de segunda a sexta, das 7 às 9 horas para coleta de sangue e recebimento de amostras de fezes e urina, e das 10 às 12 horas para a entrega de resultados de exames.

Na TRIAGEM, acontecerá uma entrevista com a enfermeira com intuito de identificar problemas de saúde existentes e os que possam advir. O atendimento é realizado por ordem de chegada, das 8h às 12h e das 13h às 17h, de segunda a sexta-feira. No término deste procedimento, a(o) estudante terá o prontuário médico aberto que te dará o direito aos serviços oferecidos pelo SMURB.

Agendamento de Consulta

O agendamento é feito pelo e-mail marcacaoremotasmurb@ufba.br e pelo auto-agendamento no site (www.smurb.ufba.br). Para poder agendar a consulta, é necessário saber se o profissional requisitado estará disponível. No dia da consulta, compareça 20 minutos antes do horário agendado para confirmar seu atendimento com a recepcionista.

Na impossibilidade de comparecer à consulta, **CANCELE!** Possibilitando assim o atendimento a outra pessoa.

Alguns atendimentos oferecidos por especialistas são realizados na própria unidade do SMURB e, se necessário, serão encaminhados ao Hospital Universitário Professor Edgard Santos - HUPES, Hospital Ana Nery, ou até mesmo ser encaminhado para a rede SUS.

Para mais informações acessar: <http://www.smurb.ufba.br/>



REPRESENTAÇÃO ESTUDANTIL



O corpo discente da UFBA é representado por entidades de organização estudantil: no nível superior da administração, pelo Diretório Central dos(as) Estudantes; e, no nível dos cursos, pelos Centros e Diretórios Acadêmicos.

DIRETÓRIO CENTRAL DOS ESTUDANTES (DCE)

O DCE é o principal responsável por todo o movimento estudantil da Universidade e representa todos os(as) estudantes da UFBA perante a Universidade e a sociedade.

Para mais informações acesse a página do instagram:
<https://www.instagram.com/ufbadce/>

DIRETÓRIO OU CENTRO ACADÊMICO

Os diretórios ou centros acadêmicos são organizações estudantis responsáveis pela representação dos estudantes em seus respectivos cursos, nas deliberações dos colegiados, departamentos e da congregação.

Cabe aos centros e diretórios acadêmicos defenderem os direitos e reivindicações do corpo discente de seus respectivos cursos, bem como de cada estudante em particular, perante órgãos da UFBA, autoridades de ensino, poderes públicos, órgãos e empresas ligadas (ou não) às áreas das engenharias e entidades estudantis às quais se filiem.

Também é sua responsabilidade organizar atividades acadêmicas extracurriculares, como debates, discussões, palestras, semanas temáticas, recepção de calouros, entre outras.

CENTRO ACADÊMICO DE ENGENHARIA ELÉTRICA (CAEEL)

O Centro Acadêmico de Engenharia Elétrica conta atualmente com representações estudantis no Colegiado do Curso de Engenharia Elétrica, no Departamento de Engenharia Elétrica e de Computação e na Congregação da Escola Politécnica da UFBA. Esses representantes são alunos integrantes das organizações e grupos de atividades extracurriculares do curso, sendo dois representantes de cada uma das seguintes entidades: Ramo Estudantil IEEE UFBA, ELETROJR, ONDA ELÉTRICA e PET ELÉTRICA, além de uma vaga destinada a um representante geral do curso, não vinculado a nenhuma organização. Os representantes estudantis ocupam as vagas das três instâncias (congregação, colegiado e departamento), sendo três representantes para cada uma delas.

Os estudantes representantes do CAEEL têm a obrigação de participar de todas as reuniões das três instâncias (congregação, colegiado e departamento), levar as pautas e os feedbacks dos colegas de curso às instâncias e repassar todas as decisões que impactem diretamente os estudantes.

Os representantes são escolhidos de maneira voluntária, de acordo com a disponibilidade de cada estudante em participar de suas entidades. As vagas são abertas periodicamente em cada entidade, e os interessados podem se candidatar. O mandato de cada representante tem duração mínima de 1 ano e máxima de 2 anos.

Para o bom funcionamento do CAEEL, é necessária a colaboração dos alunos e representantes, participando das atividades, reuniões e oportunidades organizacionais, como as coordenadorias, que mantêm viva a propagação das informações sobre o curso, por meio das redes sociais.

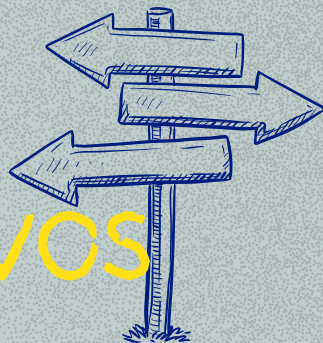
A participação dos estudantes nesses centros é de máxima relevância, pois fomenta a luta por direitos e políticas justas dentro da Universidade, em benefício do corpo discente. Além disso, proporciona uma experiência enriquecedora ao participante, permitindo compreender melhor seu curso e contribuir para aprimorá-lo.

Link de acesso para o grupo do telegram: <https://t.me/caeelufba>

Acesse também o Instagram: @caeelufba



ÓRGÃOS ADMINISTRATIVOS E SUPERIORES



COLEGIADO

Cada curso de Engenharia é administrado por um Colegiado, cuja coordenação, exercida por um(a) professor(a) do curso, deve ser a principal referência dos(as) alunos(as) em questões acadêmicas.

O Colegiado de Curso é a primeira instância à qual o(a) estudante deve recorrer para esclarecer dúvidas e solucionar eventuais problemas de ordem acadêmica, como matrícula, aproveitamento de estudos, transferência, trancamento de matrícula, curso intensivo, entre outros.

É no Colegiado que são definidas questões relativas ao curso, como a grade curricular, os cursos de férias, os critérios de trancamento, atestados, históricos escolares, entre outros processos. O Diretório ou Centro Acadêmico de cada curso é responsável por indicar representantes estudantis para participarem dos Colegiados dos respectivos cursos. Os estudantes têm direito a 20% das cadeiras do colegiado.

Colegiado: Para mais informações sobre o colegiado do curso de Engenharia Elétrica, basta acessar a página online:

cee.eng.ufba.br

DEPARTAMENTO

Os Departamentos são órgãos responsáveis pela execução das atividades acadêmicas definidas pelo Colegiado e pela lotação do corpo docente. Entre suas atribuições estão: registro de notas, oferta de disciplinas, planejamento de aulas, inscrição de alunos(as) especiais e expedição de programas de disciplinas.

Todo professor, assim como toda disciplina oferecida pela Universidade, está vinculado a algum Departamento. Cabe a esses órgãos definir quantas turmas serão abertas, quais professores ministrarão cada disciplina, além de gerir as progressões funcionais docentes.

Para mais informações sobre o departamento de Engenharia Elétrica e de Computação, basta acessar a página online:

Informações obtidas em: SUPAC – UFBA

CONGREGAÇÃO

A Congregação é o órgão máximo de decisão da Escola Politécnica. É responsável por questões administrativas e pela relação com a Universidade e demais unidades, como reformas estruturais, contratação de professores efetivos, criação de novos cursos e demais assuntos que envolvam o nome e a marca da Escola Politécnica da UFBA.

Para mais informações sobre a Congregação da Escola Politécnica da UFBA, basta acessar a página online: eng.ufba.br



ATIVIDADES EXTRA CURRICULARES



Iniciação Científica

A Universidade Federal da Bahia (UFBA) oferece diversos programas para que estudantes de diferentes níveis de ensino possam se envolver com a pesquisa. Esses programas podem contar com bolsas de estudos e são financiados por agências de fomento como o Conselho Nacional de Desenvolvimento Científico e Tecnológico (CNPq) e a Fundação de Amparo à Pesquisa no Estado da Bahia (FAPESB), e gerenciados pela Pró-Reitoria de Pesquisa e Pós-Graduação (PROPG).

A UFBA oferece três programas principais que promovem a formação de estudantes na área de pesquisa:

Programa Institucional de Bolsas de Iniciação Científica (PIBIC): Destinado a alunos de graduação, o PIBIC visa a formação em pesquisa científica. As bolsas, com duração de 12 meses, são financiadas pelo CNPq, FAPESB ou outras fundações de amparo à pesquisa e pela própria UFBA:

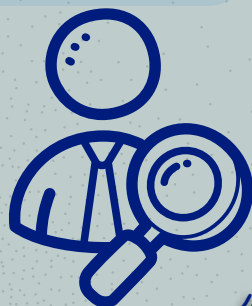
Programa Institucional de Bolsas de Desenvolvimento Tecnológico e Inovação (PIBITI): Focado em alunos de graduação, este programa tem como objetivo a formação em pesquisa tecnológica e inovação. As bolsas também têm duração de 12 meses e são financiadas pelo CNPq:

Programa Institucional de Bolsas de Iniciação Científica Júnior (ICJr): Esse programa busca inserir estudantes do segundo ano do ensino médio de escolas públicas em grupos de pesquisa da universidade, despertando o interesse pela ciência. As bolsas são concedidas pela FAPESB, com recursos do CNPq.

Todos os programas contam com a seleção e acompanhamento dos projetos e bolsistas por uma Coordenação e Comitê Local, e são avaliados anualmente por um Comitê Externo do CNPq ou pelas respectivas instituições provedoras das bolsas. Para informações sobre editais da UFBA, você pode acessar o site do sistema SISBIC: <https://sisbic.ufba.br/sisbic/Welcome.do>.

Por que Participar?

Participar de um programa de iniciação científica ou tecnológica é uma oportunidade valiosa para você. Não se trata apenas de ter contato com pesquisadores, mas, principalmente, de se envolver ativamente em projetos de pesquisa. Essa experiência não só enriquece seu aprendizado acadêmico, mas também te prepara para futuras carreiras na área científica ou tecnológica.



Como se Envolver?

Existem algumas maneiras de começar a participar de um grupo de pesquisa:

- **Murais e Editais:** Fique de olho nos avisos nos murais dos departamentos e nos sites dos programas, pois grupos de pesquisa frequentemente divulgam vagas para novos membros;
- **Convite Direto:** Professores podem convidar os melhores alunos de suas disciplinas para integrar seus projetos;
- **Abordagem Proativa:** Uma das formas mais comuns de ingressar é ir diretamente até um professor ou professora com quem você se identifica e oferecer-se para ajudar em algum projeto;

Quando não há disponibilidade de bolsa de estudos para a iniciação científica, muitos alunos começam como voluntários e, com o tempo e dedicação, podem ser contemplados com uma bolsa. Além disso, todas as modalidades de IC, voluntárias ou com bolsa, garantem aos alunos horas complementares aos seus currículos.

Se você tem interesse em se aprofundar em uma área específica, procure professores e pesquisadores de diferentes departamentos. A proatividade é a principal porta de entrada para os laboratórios da UFBA.

Outras referências:

- <https://icti.ufba.br/iniciacao-cientifica-e-tecnologica>
- <http://portal-adm.cnpq.br/web/guest/pibic/>
- <http://portal-adm.cnpq.br/web/guest/pibiti/>

ACCS

A Ação Curricular em Comunidade e em Sociedade (ACCS) é uma modalidade de disciplina da UFBA com carga horária mínima de 15 horas semestrais para estudantes de graduação e Pós-Graduação que vai muito além da sala de aula. É uma forma prática de você aplicar os conhecimentos do seu curso na resolução de problemas reais, atuando diretamente na comunidade.

Em vez de se basear apenas em aulas teóricas, a ACCS foca em trabalhos de extensão em parceria com grupos da sociedade. O objetivo é criar um intercâmbio de saberes, em que tanto estudantes quanto professores quanto a comunidade aprendem e criam soluções juntos.

Principais Características da ACCS

- **Aplicabilidade Prática:** Permite que você use o que aprende em sua graduação ou pós-graduação para atuar em projetos de criação, tecnologia e inovação, desenvolvendo seu papel social;
- **Flexibilidade:** Ao contrário de outras disciplinas, a ACCS oferece mais liberdade para a escolha de temas, programas e metodologias, podendo até ser renovada a cada semestre;



- **Interdisciplinaridade:** Os projetos incentivam a cooperação entre diferentes áreas do conhecimento, o que promove uma visão mais ampla e integrada da realidade;
- **Oportunidade de Bolsista:** Além dos alunos matriculados, a disciplina conta com um bolsista de extensão, que recebe um certificado da Pró-Reitoria de Extensão (PROEXT).

As ACCS são fornecidas todos os semestres e que a lista de disciplinas e a quantidade de vagas por curso pode ser encontrada neste link: <https://proext.ufba.br/accs>

Em caso de mais dúvidas ou quise mais informações, entre em contato pelo e-mail: emcampo@ufba.br.

Monitoria

A Monitoria é uma oportunidade para alunos de graduação que desejam ter uma primeira experiência com a docência. O objetivo é auxiliar professores aprimorando a qualidade do ensino, facilitando a interação entre alunos e professores nas atividades de ensino, pesquisa e extensão.

Existem duas modalidades de monitoria:

- **Com bolsa:** O aluno recebe um auxílio financeiro;
- **Voluntária:** O aluno não recebe bolsa, mas a experiência é igualmente válida.



Em ambas as modalidades, a participação garante um certificado de monitoria, emitido pela Pró-Reitoria de Ensino de Graduação (PROGRAD). A emissão do certificado é feita a partir da solicitação e do envio do relatório final do projeto. A carga horária de monitoria pode ser aproveitada conforme o Regulamento de Ensino de Graduação e Pós-Graduação.

Para participar, o professor responsável precisa submeter o projeto de monitoria ao seu departamento.

Para mais informações, acesse o link da PROGRAD:
<https://prograd.ufba.br/programa-de-monitoria>



ENTIDADES ESTUDANTIS



Ramo Estudantil IEEE UFBA

O Ramo Estudantil IEEE UFBA é um grupo de estudantes voluntários que faz parte do Institute of Electrical and Electronics Engineers (IEEE), a maior organização técnica do mundo. Fundado em 1983, o grupo tem uma longa história na Universidade Federal da Bahia, com a missão de promover o avanço tecnológico para o bem da humanidade.

Apesar de ter suas raízes na Engenharia Elétrica, o Ramo Estudantil IEEE UFBA é um ambiente multidisciplinar. Ele é aberto a todos os estudantes, de qualquer curso ou universidade, incluindo todas as engenharias, bacharelados interdisciplinares e outras áreas. A organização oferece uma excelente oportunidade para quem deseja complementar a formação acadêmica com atividades práticas, projetos e eventos que incentivam a inovação e o desenvolvimento de novas tecnologias.

O Ramo Estudantil IEEE UFBA abriga vários grupos de afinidade e capítulos técnicos, alguns deles são: WIE, G-SEPI, CS e EDS.

Para mais informações visite o instagram @ieeefba ou visite o site oficial: <https://edu.ieee.org/br-ufba/>



IEEE Women in Engineering (WIE):

O WIE UFBA, fundado em 2009, é um grupo dedicado a promover a inclusão e o sucesso de mulheres nas áreas de ciência, tecnologia, engenharia e matemática (STEM). O grupo atua com projetos que buscam combater a desigualdade de gênero, incentivando a participação feminina nessas áreas, tanto dentro quanto fora da universidade. Para mais informações visite o instagram @ieeewiefba ou visite o site oficial: <https://studentbranches.ieee.org/br-ufba-wie/>



Grupo de Sistemas de Energia e Proteção de Instalações (GSEPI):

Este capítulo técnico é voltado para estudos e projetos em sistemas de energia e proteção elétrica, permitindo aos membros aprofundar conhecimentos e integrar teoria e prática profissional. Por meio de eventos, workshops e projetos, busca levar os benefícios do IEEE à comunidade da UFBA e de Salvador, promovendo a aplicação do conhecimento e a troca de experiências. Para mais informações visite o instagram @ieeepesufba ou visite o site oficial: <https://www.gsepi.eng.ufba.br/>



Computer Society (CS):

É um capítulo voltado à ciência da computação e à engenharia de software, abordando hardware, software, inteligência artificial, segurança, redes e sistemas de processamento da informação. Para mais informações visite o instagram @ieeecsufba



Electron Devices Society (EDS):

Consiste em um capítulo voltado ao estudo, desenvolvimento e aplicação de dispositivos eletrônicos e semicondutores, incluindo transistores, sensores e circuitos integrados.

Para conhecer mais sobre as atividades e como se envolver, visite o instagram @ieeedesuufba ou visite o site oficial:

<https://studentbranches.ieee.org/br-ufba-eds/>



Projeto BAJA SAE

O Projeto Baja SAE é um desafio prático que transforma estudantes de engenharia e física em uma equipe real, encarregada de projetar e construir um veículo off-road do zero. É uma forma de aplicar o conhecimento teórico da sala de aula em um projeto completo, desde a concepção até a fabricação e os testes.

Como o Projeto Funciona?

A equipe Carpoeira Baja, da Universidade Federal da Bahia (UFBA), simula a rotina de uma empresa de engenharia. Os membros se dividem em sete subsistemas: Powertrain, Eletrônica, Freios, Gestão, Design e Ergonomia, Cálculo Estrutural e Suspensão e Direção.

Para o desenvolvimento do projeto, os alunos aplicam o conteúdo acadêmico e usam softwares especializados em engenharia automotiva, como CAD e CAE.

Essas ferramentas permitem simular análises estruturais e dinâmicas detalhadas antes mesmo da construção, garantindo que o carro seja robusto, seguro e com desempenho ideal.

O Veículo Baja SAE

O veículo é um protótipo robusto, fácil de dirigir e de fabricação simplificada, projetado para suportar qualquer tipo de terreno e condição climática, incluindo lama. Os estudantes participam de todo o processo de fabricação, incluindo soldagem, furação e torneamento, e realizam testes para garantir que o carro atenda aos requisitos de segurança, conforto e desempenho.

As Competições

As equipes de Baja SAE representam suas instituições de ensino em competições anuais, que avaliam e comparam os projetos. No Brasil, há duas competições principais:

- Competição Nacional Baja SAE BRASIL: Realizada em São José dos Campos (SP).
- Etapa Nordeste: Realizada em Camaçari (BA).

Cada competição dura quatro dias e inclui:

- Inspeções de segurança: Para garantir que o veículo atenda a todos os requisitos.
- Provas de apresentação do projeto: Onde a equipe explica as decisões de design e engenharia.
- Provas estáticas e dinâmicas: Avaliam o desempenho do carro em diferentes situações.

As três melhores equipes do Baja Nacional ganham o direito de competir na etapa internacional nos Estados Unidos, levando o nome da sua universidade para o cenário global.

Para conhecer mais sobre as atividades e como se envolver, visite o site oficial: <https://www.carpoeirabajaufba.com.br/> ou o perfil no instagram: @carpoeirabaja



FÓRMULA SAE

(KAMIKAZE RACINGTEAM – UFBA)

O KRT UFBA é o time da Escola Politécnica da Universidade Federal da Bahia que participa das competições de Fórmula SAE. O projeto reúne estudantes de diversos cursos da UFBA que, sob a coordenação de professores, desenvolvem um carro de corrida monoposto do zero. 🏎️

Fundado em 2007, o KRT é uma oportunidade para os alunos aplicarem na prática o conhecimento teórico, enfrentando os desafios do setor automobilístico. O time se divide em oito subsistemas: drivetrain, gerenciamento, suspensão, estrutura, freio, aerodinâmica, eletrônica e powertrain.

O Processo de Desenvolvimento

A equipe KRT segue as seguintes etapas de desenvolvimento:

- Projeto: Os alunos criam desenhos em CAD para o chassi, motor, transmissão e outros componentes. Paralelamente, utilizam ferramentas de CAE para realizar simulações de comportamento dinâmico, resistência de peças e aerodinâmica.

- **Fabricação:** As peças são fabricadas pelos próprios membros da equipe, que realizam processos de soldagem, furação e torneamento, entre outros. Algumas peças, como amortecedores, são compradas de fornecedores especializados.
- **Testes:** Após a construção, o carro passa por testes rigorosos para validar as simulações e realizar os ajustes finais antes da competição.

As Competições

O KRT UFBA participa anualmente da Competição Fórmula SAE Brasil, organizada pela SAE (Society of Automotive Engineers). O objetivo do time é ficar entre as dez melhores equipes do país.

As competições consistem em uma série de provas que avaliam tanto o projeto quanto o desempenho do carro:

Provas Estáticas: Julgamento de custos, design e apresentação do projeto;

Provas Dinâmicas: Testes de aceleração, velocidade, frenagem e manobrabilidade na pista.

Com uma trajetória de crescimento e maturidade, o KRT conquistou em 2016 o título de melhor equipe de Fórmula Combustão do Norte/Nordeste e ficou entre os 16 melhores do Brasil, demonstrando o nível de excelência e dedicação do time.

Oportunidade Multidisciplinar

Embora a maioria dos membros seja de Engenharia Mecânica, a equipe é formada por estudantes de diversos cursos, como Engenharia Elétrica, Controle e Automação, Design Industrial, e até Ciências Contábeis. A participação no KRT oferece um ambiente de aprendizado único, desenvolvendo habilidades de projeto, gerenciamento, otimização de recursos e trabalho em equipe. Atualmente, o time conta com cerca de 50 integrantes e o apoio de mais de 10 patrocinadores e parceiros.

Para conhecer mais sobre as atividades e como se envolver, visite o site oficial: <https://fsaekrt.wixsite.com/krtufba> ou o perfil no instagram: @krt_ufba



AXÉ FLY

A Axé Fly Aero Design é a equipe que projeta, constrói, fabrica e realiza testes com aeronaves rádios controladas. Apesar de se tratar de um projeto de engenharia aeronáutica, a equipe recebe alunos de diversos cursos de engenharia da politécnica, incluindo Engenharia Elétrica. O trabalho é desenvolvido nas áreas de aerodinâmica, estabilidade, desempenho, projeto elétrico, cargas, estrutura e administração/marketing. A equipe foi fundada em 2001 e atualmente são bicampeões mundiais e tricampeões nacionais nas competições SAE West/East e SAE Brasil, respectivamente.

Competições

Dentro das competições, tanto nacionais quanto internacionais, existem duas provas que a equipe precisa passar:

- Defesa de relatório: a equipe apresenta o projeto para juízes (engenheiros que atuam na área aeronáutica), que avaliam como está o desenvolvimento da aeronave.
- Competição de voo: como o próprio nome já diz, é a etapa onde a equipe precisa colocar a aeronave para decolar, sobrevoar e dar uma volta completa de 360° graus e aterrissar.

Como acompanhar

Para saber mais sobre a equipe e estar atento aos processos seletivos, basta acessar a página oficial no Instagram: @axeflyaerodesign, e para mais conteúdos sobre as competições também é disponibilizado o canal no youtube: <https://www.youtube.com/user/aeroufba>



CREA Jr – Bahia

O Crea Júnior é um programa cujo propósito é promover a integração entre o CREA (Conselho Regional de Engenharia e Agronomia) da Bahia e os (as) estudantes dos cursos de níveis médio e superior cujas profissões estão vinculadas ao Sistema Confea/CREA. O contato com o(a) estudante antes de sua chegada ao mercado de trabalho é um meio eficaz para debater a importância da formação de profissionais comprometidos com o desenvolvimento sustentável do país.

Como acompanhar

O CREA Jr - Bahia disponibiliza o site: <https://www.creaba.org.br/crea-junior>, onde é possível conferir tanto o facebook quanto o instagram da instituição, além de disponibilizar o link para o formulário de inscrição do programa.



ONDA ELÉTRICA

O Onda Elétrica é um grupo de extensão formado por estudantes entusiastas de tecnologia, eletrônica e robótica, de qualquer curso da UFBA, com objetivo de desmistificar a ciência para a sociedade através da criação de protótipos que representam situações da ciência, física e engenharia na prática.

Pilares de Atuação

- Extensão: São feitas visitas em instituições estudantis para desmistificar a ciência e levar projetos para os estudantes;
- Pesquisa: São feitas pesquisas dentro da área da eletrônica, visando um impacto positivo no ambiente acadêmico;
- Experimentos: São elaborados experimentos para promover a ciência e o conhecimento.

Como acompanhar

O Onda Elétrica disponibiliza conteúdos de suas apresentações através do seu Instagram: @ondaeletricaufba. Por lá é possível acompanhar também o processo seletivo e mais o dia-a-dia da equipe.



PET Elétrica - UFBA

O PET Elétrica UFBA é um grupo associado ao Programa de Educação Tutorial vinculado Ministério da Educação (MEC), que conta com a participação de estudantes de graduação do curso de Engenharia Elétrica, chamados petianos e petianas, sob a orientação de um professor, onde são realizadas ações que contribuem para um desenvolvimento plural dos estudantes envolvidos com contribuições para a universidade e para a sociedade.

Pilares de Atuação

- Pesquisa: O grupo desenvolve experimentos e estudos para pôr em prática os conhecimentos adquiridos nos componentes curriculares do curso;
- Ensino: O PET promove ações para transmissão do conhecimento, tanto da comunidade acadêmica quanto para instituições de ensino;
- Extensão: O grupo gera momentos de interação com a sociedade, impactando além das portas da universidade

Como acompanhar

O PET disponibiliza várias formas de contato e interação. Para saber mais sobre processo seletivo e o grupo, basta acessar o site: <https://peteletricaufba.github.io>. Caso queira acompanhar as atividades e eventos que o grupo participa, tem o Instagram: @peteletricaufba.



Escritório Público de Engenharia e Arquitetura - BAKÓ

A BAKÓ é uma entidade estudantil que promove projetos e análise nos setores da engenharia e arquitetura, visando a melhoria do convívio social e da relação humanística entre o setor acadêmico e social. Além disso, são promovidos debates e discussões que vão além do caráter teórico, alcançando o contato com as comunidades em situação de vulnerabilidade econômica.

Como acompanhar

A BAKÓ disponibiliza uma página no Instagram onde são postados o dia-a-dia, os projetos e discussões desenvolvidas pelo grupo e o acompanhamento do processo seletivo: @escritoriobako



EletroJr (Empresa Júnior de Eng. Elétrica)

Empresas juniores são associações sem fins lucrativos formadas por estudantes que visam ter contato com o mercado de trabalho desde o começo da graduação. O trabalho desenvolvido passa por projetos, laudos e consultorias que são supervisionados por profissionais da área.

A EletroJr foi fundada em 2002 com o intuito de gerar oportunidade de desenvolvimento empresarial através da gestão de projetos para alunos do curso de Engenharia Elétrica da UFBA.

Na EletroJr é possível desenvolver habilidade com softwares que são utilizados na construção de projetos, além de habilidades em gestão de pessoas, análise de dados, vendas e negócios, marketing digital e gestão de projetos.

Áreas de atuação

A empresa possui três pontos de atuação dentro do mercado de trabalho, sendo eles:

- **Construção e Reforma:** São projetos e laudos com enfoque residencial e predial, influenciando diretamente no projeto da parte elétrica destes locais
- **Segurança:** É a área responsável pela garantia de segurança na parte elétrica de edifícios e casas através de projetos e laudos.

- Eficiência Energética: Entregas que visam a melhora do consumo de energia por parte da unidade consumidora.

Como acompanhar

Para ficar por dentro dos processos seletivos realizados pela EletroJr. basta acessar o instagram: @eletrojr. e caso queira saber mais dos serviços prestados, é possível conferir no site: <https://eletrojr.com.br>



Atlética Poli UFBA

A Atlética Poli UFBA é um grupo autônomo e sem fins lucrativos que promove a interação entre os alunos, através de eventos, esportes e ações sociais. São aceitos alunos de toda a Escola Politécnica, incluindo alunos de Engenharia Elétrica.

Como acompanhar

A Atlética Poli UFBA disponibiliza o instagram como meio principal de comunicação dos seus eventos e processos seletivos: @atleticapoliufba

INTERCÂMBIO



A Universidade Federal da Bahia (UFBA) oferece diversas oportunidades de intercâmbio para seus estudantes, tanto em nível de graduação quanto de pós-graduação. Esses programas permitem que os alunos vivenciem uma experiência acadêmica e cultural em outros países, enriquecendo a sua formação.

As oportunidades são geralmente divulgadas por meio de editais específicos publicados pela Superintendência de Relações Internacionais (SRI) da UFBA, no site <https://sri.ufba.br/>, ou pelos próprios ministérios e agências de fomento, como a CAPES e o Ministério das Relações Exteriores.

Principais Programas de Intercâmbio

Os programas de intercâmbio podem variar a cada ano, mas alguns dos mais recorrentes e conhecidos são:

MOBILIDADE ACADÊMICA NACIONAL

Essa modalidade permite que estudantes de uma universidade federal, como a UFBA, cursem disciplinas por um ou dois semestres em outra instituição federal no Brasil, desde que tenham concluído pelo menos vinte por cento da carga horária de integralização do curso de origem e tenham no máximo duas reprovações acumuladas nos dois períodos letivos que antecedem o pedido de mobilidade. O principal canal para essa mobilidade é o Programa de Mobilidade Acadêmica da ANDIFES (Associação Nacional dos Dirigentes das Instituições Federais de Ensino Superior).

Pontos importantes:

A mobilidade nacional é regida por um convênio entre as universidades federais, facilitando o aproveitamento de estudos e a manutenção do vínculo com a instituição de origem.

É uma excelente oportunidade para conhecer outras realidades regionais, culturas e metodologias de ensino, sem a barreira do idioma ou a necessidade de visto.

Como participar:

Consultar o coordenador do Colegiado e elaborar um plano de estudos com base nas ementas dos componentes curriculares ofertados pela faculdade receptora para aproveitamento quando do retorno à faculdade de origem. Em seguida, deve preencher o requerimento, que pode ser encontrado no site da Prograd e entregar ao colegiado, o qual se responsabilizará pelo encaminhamento do processo. A ida depende da homologação da faculdade receptora. O prazo para inscrição é encontrado no calendário acadêmico no site da SUPAC.

BRAFITEC

O Brafitec (Brasil França Engenharia e Tecnologia) é um programa de intercâmbio acadêmico que promove a cooperação entre o Brasil e a França na área de Engenharia e Tecnologia. Ele foi criado em 2002 pela CAPES (Brasil) e pela CDEFI (França) com o objetivo de fortalecer os laços acadêmicos e culturais entre os dois países.

Quem Pode Participar e Quais os Benefícios?

O programa é destinado a estudantes de graduação em Engenharia regularmente matriculados em universidades brasileiras parceiras do Brafitec. Atualmente, na UFBA, existe uma parceria com o programa voltada exclusivamente para alunos dos cursos de Engenharia Elétrica e Engenharia de Computação. A duração do intercâmbio costuma ser 1 ano, com possibilidade de extensão para 2 anos.

Requisitos:

- Ter pontuação no ENEM mínima 600 pontos;
- Estar regularmente matriculado no curso de Engenharia Elétrica ou de Engenharia da computação;
- Ter cursado ou estar cursando a disciplina Eletrônica Analógica para os alunos de Engenharia Elétrica e a disciplina Dispositivos Eletrônicos para os estudantes de Engenharia de computação);
- Ter cursado entre 60% e 80% do currículo do respectivo curso;
- Comprovar proficiência em francês (nível B1 para intercâmbio sanduíche e B2 para duplo diploma).

Benefícios:

- Bolsa de estudos: Composta por um valor mensal de €870/mês durante 1 ano, com possibilidade de extensão de 6 meses), passagem aérea, auxílio para instalação, seguro saúde, e até adicional de localidade em cidades de alto custo na França;

- Formação internacional: Oportunidade de estudar em escolas de Engenharia na França;
- Duplo diploma: Em alguns casos, é possível obter diplomas de engenheiro nos dois países;
- Experiência cultural e networking: Conhecer um novo ambiente, aprender um idioma e fazer contatos profissionais.

Para mais informações sobre o BRAFITEC na UFBA, acessar <https://lcci.ufba.br/brafitec.html>.

BRAACHEN

O Student Assistant Fraunhofer é um programa de estágio internacional acadêmico em que estudantes da UFBA, principalmente de Engenharia, são enviados para trabalhar nos institutos de pesquisa Fraunhofer na Alemanha (como o Fraunhofer IPT, ILT, FFB e o WZL da RWTH Aachen). O estudante atua como uma espécie de “estagiário-pesquisador” dentro de projetos aplicados, ao mesmo tempo em que pode desenvolver o seu Trabalho de Conclusão de Curso (TCC).

Dependendo do instituto e da linha de pesquisa, o aluno pode atuar em:

- Indústria 4.0, manufatura avançada, usinagem e automação (WZL, IPT);
- Processos ópticos e laser (ILT);
- Energias renováveis e baterias (FFB).

As atividades incluem:

- Realizar experimentos e análises em laboratórios de ponta;
- Desenvolver softwares, protótipos ou ferramentas de engenharia;
- Colaborar com equipes multinacionais de engenheiros, mestres e doutores;
- Produzir relatórios técnicos e artigos (muitas vezes servindo como base para o TCC);
- Apoiar atividades de transferência tecnológica (da pesquisa para a indústria).

Quem Pode Participar e Quais os Benefícios?

Segundo o edital mais recente (referente ao primeiro semestre de 2026):

Público-alvo: Estudantes da UFBA nos cursos descritos no perfil de cada vaga:

Requisitos:

- Ter concluído a primeira metade da graduação no Brasil até a data de início do programa;
- Preferível coeficiente de Rendimento (CR) > 7,0;
- Disponibilidade para desenvolver o TCC durante o estágio.

Documentação exigida:

- Currículo, carta de apresentação, histórico escolar da graduação;
- Cartas de recomendação e certificados são documentos opcionais;

- Tudo deve estar reunido num único arquivo, seguindo as instruções do edital disponível no site: <https://www.ipt.fraunhofer.de/de/jobs/brasilien.html>.

Dicas Gerais Importantes:

- Fique atento aos editais e emails: a melhor forma de saber sobre as oportunidades é acompanhando os editais divulgados no site da Superintendência de Relações Internacionais (SRI) da UFBA. Eles contêm todas as informações sobre os programas, prazos, requisitos e documentos necessários. Além disso, a UFBA sempre envia e-mails aos alunos contatando a cada vez que é lançado um novo edital:
- Planeje com antecedência: O processo de candidatura para um intercâmbio é complexo e exige tempo. Prepare-se com antecedência para obter a documentação, estudar para os testes de proficiência e pesquisar as universidades de seu interesse:
- Busque orientação: A SRI é o setor responsável por toda a parte de intercâmbios e mobilidade. Entre em contato com eles para tirar dúvidas e obter orientações sobre os processos seletivos:
- Explore diferentes oportunidades: Além dos programas coordenados diretamente pela UFBA, existem outras opções de intercâmbio que não são intermediadas integralmente pela universidade, como o BRAFITEC e o Fraunhofer. Há também iniciativas internacionais independentes, como o CERN, nas quais os estudantes podem se inscrever individualmente. Nesses casos, cartas de recomendação de professores podem fortalecer significativamente a candidatura.

PRÓ REITORIAS

PROEXT

A Pró-Reitoria de Extensão (PROEXT) é o coração da extensão universitária na UFBA, funcionando como a ponte que conecta o conhecimento acadêmico com as necessidades da sociedade. Sua missão é clara: coordenar, fomentar e articular as atividades de extensão das diversas unidades e órgãos da universidade.

A PROEXT trabalha com a premissa de que ensino, pesquisa e extensão são inseparáveis. Por isso, suas ações se dividem em dois grandes eixos: Arte e Cultura e Ciência e Tecnologia. A Pró-Reitoria não apenas promove a disseminação de saberes, mas também incentiva um intercâmbio constante de experiências, técnicas e metodologias.

Por que a PROEXT é importante?

Para os alunos: A extensão universitária oferece a você a chance de aplicar na prática o que aprende em sala de aula. É uma forma de obter uma formação profissional completa, com um forte senso de responsabilidade social.



- Para os professores: A PROEXT oferece uma plataforma para que os docentes legitimem socialmente sua produção acadêmica, mostrando como suas pesquisas e conhecimentos podem impactar positivamente a vida das pessoas.
- Para a sociedade: Ao integrar a universidade com a comunidade, a PROEXT eleva a UFBA ao patamar de uma universidade cidadã, que se volta para a solução dos grandes problemas do nosso tempo.

Para mais informações, você pode ligar para (71) 3283-5950 ou acessar o site: [Pró-Reitoria de Extensão | Universidade Federal da Bahia](#).

PROGRAD

A Pró-Reitoria de Ensino de Graduação (PROGRAD) é o núcleo responsável por planejar, coordenar e acompanhar todas as ações ligadas aos cursos de graduação da UFBA. Seu compromisso é garantir a qualidade do ensino, sempre articulando inovação pedagógica, inclusão e excelência acadêmica.

A PROGRAD atua em diversas frentes, como: elaboração e atualização de currículos, apoio pedagógico, políticas de permanência estudantil e estímulo a práticas de ensino que promovam o aprendizado crítico e transformador.

Por que a PROGRAD é importante?

- Para os alunos: assegura uma formação sólida, crítica e cidadã, além de oferecer suporte acadêmico e programas de permanência para que todos tenham condições de concluir o curso com qualidade.
- Para os professores: possibilita o desenvolvimento de práticas pedagógicas inovadoras e fornece suporte na gestão acadêmica dos cursos.
- Para a sociedade: garante que a UFBA forme profissionais qualificados, éticos e comprometidos com o desenvolvimento social e científico do país.

Para mais informações acesse o site : <https://prograd.ufba.br/>

PRPPG

A Pró-Reitoria de Pesquisa e Pós-Graduação (PRPPG) é a instância que coordena e fortalece as atividades de pesquisa e de formação em nível de pós-graduação na UFBA. Seu papel é estimular a produção científica e tecnológica, incentivar a inovação e promover a integração da universidade com redes de pesquisa nacionais e internacionais.

A PRPPG atua apoiando programas de mestrado e doutorado, fomentando grupos de pesquisa e articulando políticas que impulsionam a produção de conhecimento de ponta, em sintonia com as demandas contemporâneas da sociedade.

Por que a PPPG é importante?

Para os alunos: oferece a oportunidade de aprofundar sua formação acadêmica e se inserir em ambientes de pesquisa avançada, abrindo portas para a carreira científica e profissional.

Para os professores: viabiliza a consolidação de linhas de pesquisa, facilita o acesso a editais de fomento e amplia a visibilidade da produção acadêmica.

Para a sociedade: contribui com soluções inovadoras e sustentáveis para os desafios sociais, ambientais, econômicos e tecnológicos, reafirmando a UFBA como centro de excelência em ciência e conhecimento.

Para mais informações acesse o site: <https://prppg.ufba.br>



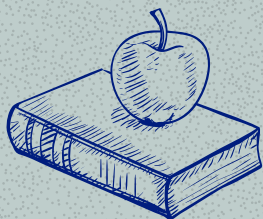


AGRADECIMENTOS

O PET Elétrica UFBA agradece aos petianos e petianas pela elaboração do manual, destacando os responsáveis pela redação e revisão: Alanna Silva, Breno Costa, Gabriel Azevedo, Karine Silva, Lucas Santos, Paulo Roberto, Rebeca Cardoso e Sarah Gonçalves, e pela confecção e elaboração do design do manual: Alanna Silva, Beatriz Reale, Natália Santos e Sarah Gonçalves. Agradece também ao tutor Maicon Pereira pelo apoio e orientação, e à coordenação e colegiado do curso pelo suporte institucional. Também reconhece a contribuição de docentes, servidores, entidades e grupos da Escola Politécnica, além da comunidade acadêmica e dos veteranos, pelo acolhimento e formação dos novos estudantes. Estendemos ainda nosso reconhecimento aos docentes, servidores técnico-administrativos, entidades estudantis, grupos de pesquisa, projetos de extensão e organizações da Escola Politécnica, que contribuem para um ambiente acadêmico dinâmico e formativo.

Por fim, agradecemos à comunidade acadêmica e aos estudantes veteranos que, direta ou indiretamente, colaboram para o acolhimento e a formação dos novos ingressantes.





REFERÊNCIAS

Imagem Biblioteca Universitária Reitor Macedo Costa

https://ufba.br/ufba_em_pauta/biblioteca-universit%C3%A1ria-reitor-macedo-costa-abrir%C3%A1-aos-domingos

Imagem Biblioteca Universitária de Ciências e Tecnologia Omar Catunda

<https://mapeamentocultural.ufba.br/sistemas-de-biblioteca-e-acervos/bibliotecas/biblioteca-universitaria-de-ciencias-e-tecnologias>

Imagem Restaurante Universitário de Ondina

<https://mapeamentocultural.ufba.br/areas-convivencia/restaurante-universitario-salao-de-refeicoes>

Imagem Restaurante Universitário de São Lázaro

https://ufba.br/ufba_em_pauta/novo-ponto-de-distribui%C3%A7%C3%A3o-de-alimentos-funcionar%C3%A1-no-campus-de-s%C3%A3o-l%C3%A1zaro

Imagem Restaurante Universitário do Canela

<https://chalerefeicoes.com.br/a-chale-chegou-na-ufba-e-tambem-esta-no-r-u-do-canela/>

